

ВОЗМОЖНОСТИ ОЦЕНКИ БЛАГОСОСТОЯНИЯ НАСЕЛЕНИЯ РЕГИОНА В РАМКАХ СРАВНИТЕЛЬНОГО И ДОХОДНОГО ПОДХОДОВ**

В статье рассматриваются возможности оценки благосостояния населения на мезоэкономическом уровне в рамках общепринятых подходов к оценке. Адаптирован показатель «чистое экономическое благосостояние» (ЧЭБ) к мезоэкономическому уровню на основе капитализации чистого регионального дохода с учетом внешних эффектов. Разработан алгоритм расчета индекса благосостояния населения региона, проведена его апробация на примере регионов ПФО РФ.

Ключевые слова: благосостояние, благосостояние населения региона, индекс благосостояния населения региона.

Актуальность темы, связанной с оценкой благосостояния населения региона, обусловлена необходимостью принятия управленческих решений в этой сфере на основе количественной и качественной оценки изменения показателей уровня и качества жизни.

Цель исследования – научное обоснование методологических подходов к формированию комплексной оценки уровня благосостояния населения региона.

Однако процесс оценки так же, как и процесс управления благосостоянием, сопряжен с рядом негативных обстоятельств, в частности с неоднозначностью определения самой категории «благосостояние» и состава ее показателей.

На основе обобщения и систематизации взглядов ученых по проблемам управления процессом формирования благосостояния и его оценки в исследовании предложено следующее определение благосостояния.

«Благосостояние» – это сложный социально-экономический, социологический, философский, политический феномен, представляющий собой синтез уровня и качества жизни. При этом уровень жизни является количественной определенностью благосостояния населения, а качество жизни – соответственно качественной. То есть предлагается использовать диалектический подход к определению благосостояния, отличие которого связано с выделением формы (уровня жизни) и содержания (качества жизни) этой категории, а также семи групп противоречий, разрешение которых легло в основу построения интегрального оценочного показателя и модели управления благосостоянием.

Составные элементы благосостояния, в понимании автора, представлены на рис. 1. Исходя из рисунка, можно выделить семь групп противоречий категории: (1) уровень жизни – качество жизни; (2) объективное – субъективное; (3) абсолютное – относи-

* © Домнина С.В., 2012

Домнина Светлана Валентиновна (swdomnina@mail.ru), кафедра теоретической экономики и экономики недвижимости Самарского государственного архитектурно-строительного университета, 443001, Российская Федерация, г. Самара, ул. Молодогвардейская, 194.

** Работа выполнена в рамках государственного задания. Тема научно-исследовательской работы: «Социально-экономические аспекты управления народным хозяйством и общественным благосостоянием».

тельное; (4) индивидуальное – общественное; (5) количественное – качественное; (6) материальное – нематериальное; (7) экономическое – институциональное.

БЛАГОСОСТОЯНИЕ				
Е Д И Н С Т В О	<i>Уровень жизни</i>	Образование, распределение, перераспределение и использование национального дохода	<i>Качество жизни</i>	Б О Р Ь Б А
	Количественные характеристики условий жизни		Качественные характеристики условий жизни	
	Материальные потребности		Нематериальные потребности	
	Объективные оценки		Субъективные оценки	
	Общественные интересы		Индивидуальные интересы	
	Абсолютные характеристики развития общества		Относительные характеристики развития общества	
	Экономические основы формирования благосостояния		Институциональные основы формирования благосостояния	
Расширенное воспроизводство каждого члена общества				

Рис. 1. Содержание категории «благосостояние»

Особенностью авторской интерпретации категории является включение в структуру благосостояния 22 составляющих, представленных на рис. 2. Их совокупность принималась во внимание при построении интегрального показателя уровня благосостояния, а также при обосновании экономического и институционального обеспечения управления процессом формирования благосостояния населения региона.

Составляющие категории «благосостояние»		
<i>Природные</i>	<i>Экономические</i>	<i>Институциональные</i>
1. Климатическая 2. Ресурсная	1. Производственная 2. Распределительная 3. Обменная 4. Потребительная 5. Доходная 6. Предпринимательская 7. Имущественная 8. Финансовая	1. Составляющая безопасности 2. Интеллектуальная 3. Экологическая 4. Медицинская 5. Демографическая 6. Психологическая 7. Социальная 8. Образовательная 9. Культурная 10. Досуговая 11. Инфраструктурная 12. Информационно-коммуникационная
Расширенное воспроизводство и всестороннее развитие каждого члена общества		

Рис. 2. Составляющие категории «благосостояние»

При управлении любым процессом необходимо его оценить, чтобы иметь представление о входных параметрах. При этом оценка осуществляется в рамках трех подходов: затратного, сравнительного и доходного (см. табл. 1).

Если в рамках затратного подхода сложно оценить все предшествующие дате оценки затраты на создание конкретного уровня благосостояния, то при оценке благосостояния населения региона в рамках доходного подхода необходимо выполнить капитализацию годовых доходов и затрат, которые связаны с формированием благососто-

яния. Для этого нужно определить чистый региональный доход (ЧРД) через показатель ВРП, увеличив его на сумму дополнительного дохода от нерыночных и нелегальных услуг ($D_{УН}$), всестороннего развития личности ($D_{ВРЛ}$) и уменьшив на сумму экономических, демографических, психологических, экологических и социальных отрицательных последствий ($ОП_{экон}$, $ОП_{д}$, $ОП_{пс}$, $ОП_{экол}$, $ОП_{с}$):

$$\text{ЧРД} = \text{ВРП} + D_{УН} + (-) D_{ВРЛ} - ОП_{экон} - ОП_{д} - ОП_{пс} - ОП_{экол} - ОП_{с}, \quad (1)$$

$$\text{БНР} = (\text{ЧРД} \times g) / R. \quad (2)$$

Таблица 1

Подходы, методы оценки благосостояния и его показатели

Характеристика	Оценка благосостояния населения региона		
	Подход	Затратный	Сравнительный
Метод	Не представляется возможным оценить благосостояние в рамках данного подхода в силу сложности определения всех прошлых затрат, связанных с созданием определенного в пространстве и времени благосостояния	Индексный метод с элементами социологической и экспертной оценки	Прямая капитализация
Показатель		ИБНР (индекс благосостояния населения региона)	БНР (благосостояние населения региона)
Характер показателя		Коэффициентный	Стоимостный

Отличие данного показателя от показателей, описанных в экономической литературе, заключается в том, что БНР учитывает благосостояние, созданное не за один год, а с учетом имеющегося уровня, что достигается за счет капитализации дохода. Кроме того, расчет БНР адаптирован к уровню региона.

В рамках сравнительного подхода предлагается использовать индекс благосостояния населения региона (ИБНР), в состав которого входят 43 статистических индикатора, 22 показателя социологической и 43 – экспертной оценки на основе синтеза 22 составляющих и 7 групп противоречий (см. табл. 2).

Отличие предлагаемой системы показателей ИБНР от аналогичных систем, известных в экономической литературе, состоит в сочетании количественных и качественных показателей, характеризующих составляющие благосостояния; расширении системы показателей благосостояния на основе авторской трактовки его составляющих; снятии 7 групп выявленных противоречий; использовании при интегрировании показателей в единый индекс величины, средневзвешенной на основе экспертных оценок, что позволяет учесть степень значимости каждого показателя.

Предложенная методика расчета индекса благосостояния населения региона апробирована на примере регионов Приволжского федерального округа РФ. Результаты оценки, приведенные на рис. 3, позволили сделать вывод о том, что регионы-лидеры по данному показателю – Самарская область и Республика Татарстан. Однако индекс благосостояния населения региона в Самарской области за этот период уменьшился на 8 %, в Республике Татарстан, наоборот, увеличился на 9 %. Прогноз ИБНР до 2013 г. показал дальнейшее снижение ИБНР для Самарской области и повышение – для Республики Татарстан.

Показатели благосостояния населения региона

Составляющая благосостояния	Количественные показатели	Качественные показатели
	Показатели уровня жизни	Показатели качества жизни
Климатическая	Средняя годовая температура воздуха	Комфортность проживания в данной климатической зоне
Ресурсная	Обеспеченность населения доброкачественной и условно доброкачественной питьевой водой	Качество водопроводной воды
Производственная	ВРП на душу населения	Уровень развития производства и качество производимых товаров
Доходная	Среднедушевые денежные доходы; среднемесячная номинальная начисленная заработная плата; средний размер назначенных пенсий	Качество структуры доходов
Обменная	Индекс потребительских цен на продовольственные товары; стоимость фиксированного набора потребительских товаров и услуг	Покупательная способность денежных доходов
Распределительная	Коэффициент Джини; коэффициент фондов	Справедливость распределения доходов в обществе
Потребительная	Потребительские расходы на душу населения; процент покупок товаров и оплат услуг в структуре использования денежных доходов населения	Качество и структура потребительских расходов
Предпринимательская	Инвестиции в основной капитал на душу населения; число малых предприятий	Возможность и перспективы развития предпринимательства
Имущественная	Общая площадь жилых помещений, приходящаяся в среднем на одного жителя; число собственных легковых автомобилей на 1000 человек	Доступность и качество имеющегося имущества
Финансовая	Средний размер вклада (депозита) физических лиц на валютных счетах в Сбербанке РФ; процент прироста финансовых активов в структуре использования денежных доходов населения	Качество сбережений
Досуговая	Число спортивных залов; библиотечный фонд общедоступных библиотек на 1000 человек; число отправленных туристов (граждан России)	Содержательность досуга
Безопасности	Число зарегистрированных убийств и покушений на убийство; число зарегистрированных преступлений на 100 000 человек	Качество работы органов общественной безопасности
Интеллектуальная	Число созданных передовых производственных технологий; внутренние затраты на научные исследования и разработки	Возможность внедрения объектов интеллектуальной собственности в производство (коммерциализация ОИС)
Экологическая	Сброс загрязненных сточных вод в поверхностные водные объекты; выбросы загрязняющих веществ в атмосферный воздух; число зарегистрированных экологических преступлений	Качество окружающей среды
Медицинская	Индекс обеспеченности врачами; заболеваемость на 1000 человек	Доступность и качество услуг здравоохранения
Демографическая	Ожидаемая продолжительность жизни при рождении; соотношение количества браков и разводов	Качество института семьи, качество воспроизводства населения
Психологическая	Заболеваемость населения психическими расстройствами и расстройствами поведения в среднем на 100 000 человек	Психологическая и душевная комфортность
Социальная	Уровень безработицы; расходы на социальную политику в консолидированном бюджете субъекта РФ	Качество социальной защиты населения
Культурная	Численность зрителей театров; число посещений музеев на 1000 человек	Качество развития культурной сферы

Окончание таблицы 2

Образовательная	Число студентов образовательных учреждений высшего профессионального образования; численность студентов государственных и муниципальных образовательных учреждений среднего профессионального образования на 10 000 человек	Доступность и качество услуг образования
Инфраструктурная	Густота автомобильных дорог общего пользования с твердым покрытием; удельный вес автомобильных дорог с твердым покрытием в общей протяженности автомобильных дорог общего пользования	Состояние автомобильных дорог общего пользования
Информационно-коммуникационная	Число персональных компьютеров на 100 работников; затраты на информационные и коммуникационные технологии	Качество рабочего места

Для определения оценок по отдельным составляющим благосостояния, отрицательно влияющим на общий ИБНР, было проведено структурирование аналитических данных, которое показало, что в Самарской области большее количество сильных сторон по сравнению с Республикой Татарстан (10 против 7), а снижение уровня ИБНР свидетельствует о том, что не в полной мере используется потенциал региона в этой области.

В исследовании систематизированы и ранжированы факторы, оказывающие негативное влияние на формирование благосостояния населения регионов ПФО, для выявления наиболее проблемных и «узких» мест. В частности, в Самарской области с 2003 по 2009 гг. ухудшается ситуация по производственной, предпринимательской, экологической, медицинской, демографической, социальной, культурной, образовательной, досуговой составляющим благосостояния (см. рис. 4). Соответственно, данные направления должны стать основополагающими при принятии управленческих решений в области повышения благосостояния населения региона.

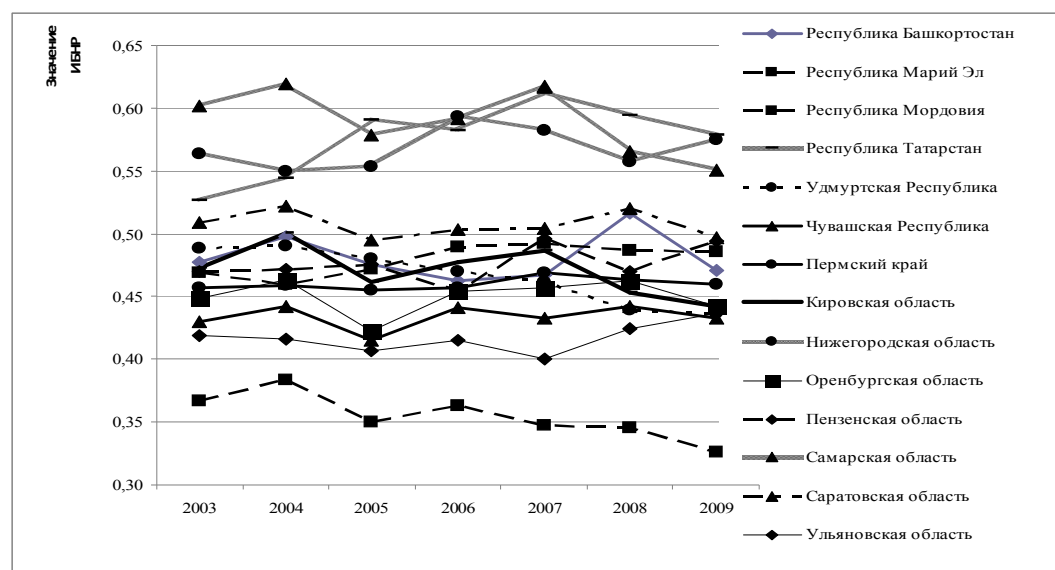


Рис. 3. Индекс благосостояния населения регионов Приволжского федерального округа



Рис. 4. Динамика изменения составляющих благосостояния в Самарской области

В процессе исследования было количественно оценено влияние на ИБНР субъективной составляющей благосостояния, идентифицированной на основе результатов проведенного автором социологического исследования. Объем выборки социологического опроса «Оценка качества жизни населением Самарской области» – 1800 человек, ошибка репрезентативности – 5%.

Результаты расчета индекса благосостояния населения Самарской области таковы: с 2003 по 2009 гг. наблюдается снижение уровня жизни населения и отставание от него качества жизни, что отрицательно повлияло на общую величину ИБНР, которая оказалась ниже объективной составляющей (см. табл. 3) [1].

Таблица 3

Расчет ИБНР Самарской области

Показатель	Значение
Объективная ИБНР	0,59
Субъективная ИБНР	0,44
Отклонение субъективной составляющей от объективной, %	- 25
ИБНР	0,51
Отклонение интегрального ИБНР от объективной составляющей, %	- 13,4

Таким образом, качество жизни населения Самарской области отстает от уровня жизни, поэтому необходима разработка политики в области управления благосостоянием населения, направленной на повышение качества жизни населения. При этом количественная и качественная оценка уровня и качества жизни в данном процессе занимает важную роль и входит в состав мониторингового блока (согласно ИСО 9001–2008) (см. рис. 5) [2].



Рис. 5. Мониторинг результатов реализации управления благосостоянием населения региона

Качественная оценка благосостояния также служит формой обратной связи в процессе управления благосостоянием. На основе динамики ИБНР, ранжирования регионов, выявления сильных и слабых сторон региона и изменений в их сочетании можно оценить и эффективность управления благосостоянием на уровне региона.

Библиографический список

1. Домнина С.В. Соотношение объективной и субъективной составляющих благосостояния в Самарской области // Экономика, финансы и управление в современных условиях / под общ. ред. А. Н. Сорочайкина: междунар. сб. ст. Самара: Издательство «Самарский университет», 2011. Вып. 8 (10). С. 59–66.
2. Национальный стандарт Российской Федерации ГОСТ Р ИСО 9001–2008 «Системы менеджмента качества. Требования» (ISO 9001:2008): утвержден Приказом Федерального агентства по техническому регулированию и метрологии от 18 декабря 2008 № 471-ст; дата введения – 13 ноября 2009 г.

*S.V. Domnina****POSSIBILITIES OF EVALUATION OF THE REGION'S POPULATION WELFARE
IN COMPARATIVE AND INCOME APPROACH**

This article discusses the possibility of welfare estimate on mesoeconomic level in the conventional approaches to evaluation. The exponent «pure economic well-being» is adapted to mesoeconomic level, based on the capitalization of net regional income, taking into account regional effects. The algorithm for calculation of population welfare index in the region is developed, its approbation on the example of the regions of Volga Federal District of the Russian Federation is held.

Key words: welfare, region's population welfare, population welfare index in the region

* *Domnina Svetlana Valentinovna* (swdomnina@mail.ru), the Dept. of Theoretical Economy and Economy of the Real Estate, Samara State University of Architecture and Civil Engineering, Samara, 443001, Russian Federation.